

令和5年度  
社会福祉法人 桜井の里福社会

事業報告書



〒959-0318 新潟県西蒲原郡弥彦村大字麓3036番地

**社会福祉法人 桜井の里福社会**

TEL 0256(94)3939 FAX 0256(94)2552

URL : <https://www.sakurai-fukushi.or.jp>



🔍 桜井の里福社会 検索

## 令和5年度 社会福祉法人桜井の里福祉会 事業報告 目次

1. 法人事業概要・組織図、沿革	P1～2
2. 理事会の開催状況	P3
3. 評議員会の開催状況	P4
4. 監事監査と監査法人による巡回監査について	P4
5. 内部監査の実施概要について	P5～6
6. 法人体制	P7～8
7. 法人の委員会の組織状況	P9
8. 法人の諸行事全体概要	P10～11
9. 法人内部・外部研修等の開催・参加状況	P12～15
10. 関係する外部機関・団体との交流の状況	P16～17
11. 燕市内の三法人との連携・協力体制	P18
12. 社会貢献、地域活動、その他取組について	P19～22
13. 法定研修の実施状況	P23
14. 職員採用活動状況	P24
15. 職員の就労、採用等に係る状況について	P25
16. 広報誌等情報の公開状況	P26～28
17. 令和5年度決算	P29



大河津分水桜並木にて（グループホームつといの家・桜町）

## 「もうひとつのわが家づくり」



分水駅にて（特別養護老人ホーム分水の里）

ご利用者の写真等掲載する際には、本人・ご家族のご了解をいただいております。



# 法人の沿革

- H6. 4 特別養護老人ホーム 桜井の里 開所  
弥彦村デイサービスセンター 事業開始（※現在はデイサービスセンター桜井の里）  
 弥彦村在宅介護支援センター 事業開始
- H10. 10 弥彦村在宅老人配食サービス 事業開始（※現在は桜井の里配食サービス事業）  
 サテライトデイサービス 事業開始（※現在はデイサービスやひこへ移管）
- H11. 10 特別養護老人ホーム 分水の里 開所  
分水町在宅介護支援センター 事業開始
- H12. 4 デイサービスセンター分水の里 もみじ 開所  
分水町高齢者生きがい生活活動支援 事業開始
- H15. 4 高齢者総合生活支援施設 開所  
障害福祉サービス事業 事業開始（分水の里）
- H17. 2 デイサービス やひこ 開所  
分水町生活支援ハウス 分水こども 開所  
 グループホーム 我が家 開所  
 グループホーム こいて 運営委託開始
- H18. 4 グループホーム こいて 事業開始  
弥彦村在宅介護支援センター 事業廃止  
 弥彦村地域包括支援センター、燕市分水地区地域包括支援センター 事業開始
- H18. 10 生きがい広場地蔵堂 開所  
（通所介護、介護予防通所介護、生きがい活動支援通所事業、  
 高齢者 障がい者の複合住宅各事業、燕市通所型介護予防事業、機能訓練事業受託）
- H20. 4 グループホーム 縁 事業開始  
弥彦村通所型介護予防事業、機能訓練事業 受託開始
- H22. 3 特別養護老人ホーム 桜井の里 全個室ユニット型増床  
燕市在宅介護支援センター 事業廃止
- H23. 9 高齢者総合生活支援施設 はな広場 開所  
地域密着ユニット型介護福祉施設 はな広場・しまかみ  
 小規模多機能ホーム はな広場・よこたの家
- H25. 4 生きがい広場地蔵堂、シニアハウス（住宅型有料老人ホーム）事業開始（複合住宅事業廃止し設置）
- H26. 4 燕市認知症施策総合推進事業 受託開始（※翌年より名称変更）
- H27. 3 地域生活支援施設 つどい 開所  
グループホーム つどいの家・桜町  
 小規模多機能ホーム つどいの家  
 さくらまちカフェ（常設型認知症カフェ）
- H27. 4 燕市分水地区在宅老人配食サービス事業開始
- H28. 4 分水健康福祉プラザ開所（旧燕市分水町健康福祉センターを燕市より譲渡、名称変更）  
 訪問看護ステーション・桜井 開所  
弥彦村と燕市で介護予防支援事業と認知症総合支援事業、弥彦村では、医療・介護連携推進事業を受託開始
- H29. 3 小規模多機能ホーム やひこの家 開所  
デイサービス やひこ、生きがい広場地蔵堂で、通所介護に加え、第一号通所事業開始
- H29. 9 ケアプランセンター桜井の里・あかつか 事業開始  
 12 小規模多機能ホーム桜井の里・あかつかの家 開所  
H30. 4 第一号通所事業は日常生活支援事業第一号事業に
- H30. 12 配食サービス事業「さくらい◇ダイニング」オープン
- R3. 8 フードバンク燕・弥彦 事業開始
- R5. 7 燕市柳山地区に小規模多機能ホーム 開所予定

弥彦村・燕市は県内屈指の観光地で、自然と歴史情緒溢れる環境です。



高さ30m、弥彦のシンボル大鳥居

県下No.1の初詣参拝客数を誇る、越後一の宮、弥彦神社

日本桜の名所100選の地、大津津分水で行われる「おいらん道中」

国の重要無形民俗文化財に指定、日本三大燈籠の一つ、弥彦燈籠まつり

紅葉の名所、弥彦もみじ谷公園

職人の街燕、洋食器、金属製品の生産は世界的なシェア

# 法人の事業概要・組織図

## 特別養護老人ホーム 桜井の里 利用定員

(従来型50名)  
 特別養護老人ホーム 桜井の里・絆 (全個室ユニット型20名)  
 短期入所生活介護事業 桜井の里 (20名)  
 デイサービスセンター 桜井の里 (30名)  
 デイサービス やひこ (18名)  
 介護予防、日常生活支援事業第一号事業  
 小規模多機能ホーム やひこの家 (29名)  
 ※登録定員

グループホーム こいて 入所定員(9名)/デイ(3名)  
 ケアプランセンター 桜井の里  
 桜井の里配食サービス事業 / 外出支援サービス事業  
 通所型介護予防事業・機能訓練事業

地域生活支援施設桜井の里・あかつか  
 ケアプランセンター桜井の里・あかつか  
 小規模多機能ホーム桜井の里・あかつかの家

弥彦村地域包括支援センター  
 弥彦村介護予防支援事業 / 弥彦村認知症総合支援事業  
 弥彦村医療・介護連携推進事業

## 特別養護老人ホーム 分水の里 利用定員

(60名)  
 短期入所生活介護事業 分水の里 (10名)  
 デイサービスセンター分水の里 さくら (30名)  
 障害福祉サービス事業 分水の里  
 通所型介護予防事業・機能訓練事業  
 介護予防、日常生活支援事業第一号事業

分水健康福祉プラザ  
 デイサービスセンター分水の里 もみじ (18名)  
 訪問看護ステーション・桜井  
 ケアプランセンター 分水の里  
 配食サービス事業 さくらい◇ダイニング  
 フードバンク燕・弥彦

燕市分水地区地域包括支援センター  
 燕市介護予防支援事業 / 燕市認知症総合支援事業  
 生活支援ハウス 分水こども (10名)

## 高齢者総合生活支援施設 はな広場 利用定員

地域密着ユニット型介護福祉施設 はな広場・しまかみ (29名)  
 小規模多機能ホーム はな広場・よこたの家 (29名)  
 ※登録定員

## 生きがい広場 地蔵堂 利用定員

生きがい広場地蔵堂・デイサービス (35名)  
 介護予防、日常生活支援事業第一号事業  
 生きがい広場地蔵堂・シニアハウス (14名)  
 (住宅型有料老人ホーム)

## 認知症グループホーム 利用定員

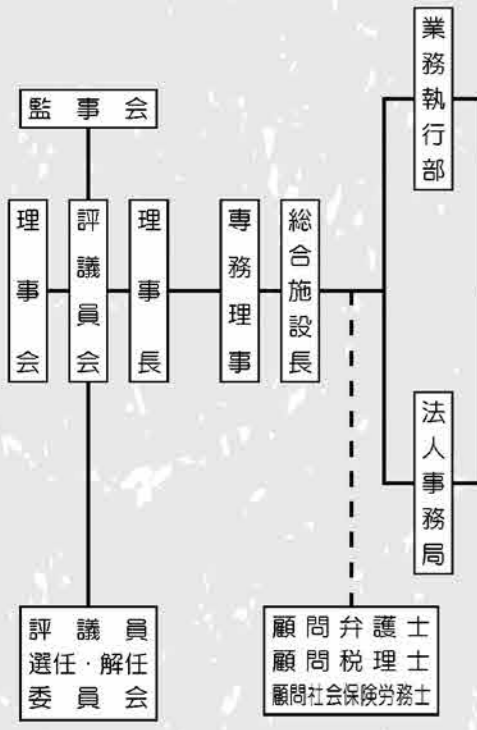
グループホーム 我が家 入所定員(18名)  
 グループホーム 縁 入所定員(18名)/デイ(6名)

## 地域生活支援施設 つどい 利用定員

グループホーム つどいの家・桜町 入所定員(18名)/デイ(6名)  
 小規模多機能ホーム つどいの家 (29名)  
 さくらまちカフェ(常設型認知症カフェ) ※登録定員

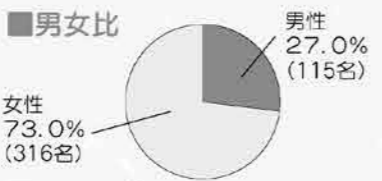
県央地区、弥彦村  
 燕市内、新潟市西区赤塚にて  
**4つの拠点**  
**46事業**  
 を展開

当法人では基準該当サービスの登録により、障がい者(児)の利用を受け入れております。

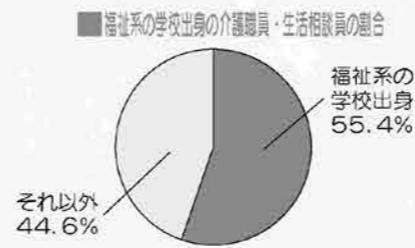
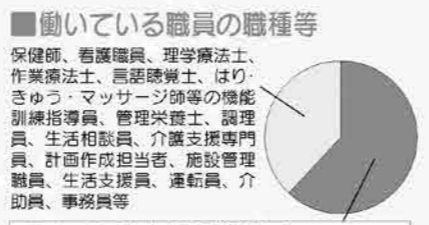


職員DATAあらかると  
 (令和4年10月時点の在籍ベース)

**職員数439名**



■平均年齢  
 平均年齢44.8歳



■福祉・医療分野の主だった資格取得、研修受講状況(単位=人。1人で複数カウント有)

介護福祉士	保健師	看護師(看護師研修)	理学療法士	作業療法士	言語聴覚士	管理栄養士	社会福祉士	精神保健福祉士
231	5	45	13	5	3	10	46	2
1	88 (うち、主計簿士研修13)	10	29	22	118	21	14	110

## 2. 理事会の開催状況

開催年月日	出席理事数	欠席理事数	出席監事数	議 題	会 場
第一回 R5.5.31	7人	なし	2人	令和5年度第1回評議員会に付する議案等について 定款の変更について 理事・監事の選任について 役員報酬規程の一部改正について 経理規程の一部改正について 公印管理規則の一部改正について 中期事業計画（令和5年度から令和7年度版）について 令和4年度 第11回 理事会 特別養護老人ホーム分水の里拠点補正予算書の訂正について 令和4年度 社会福祉法人桜井の里福祉会 事業報告について 令和4年度 社会福祉法人桜井の里福祉会 決算について 決算・監査結果報告 特別養護老人ホーム分水の里、分水健康福祉プラザ大規模改修工事事業計画について 第1次補正予算について	分水健康福祉 プラザ
第二回 R5.6.16	7人	なし	2人	理事長の選定について 業務執行理事の選定について 総合施設長の選任について 施設長の選任について 相談役の任命について 特別養護老人ホーム分水の里便所改修工事及び分水健康福祉プラザ大規模改修工事の入札について 特別養護老人ホーム分水の里便所改修工事及び分水健康福祉プラザ大規模改修工事の入札参加業者の決定について 第2次補正予算について	分水健康福祉 プラザ
第三回 R5.8.17	7人	なし	2人	各拠点の運営状況、実績報告について 第3次補正予算について 評議員選任・解任委員の選任について 評議員選任・解任委員会の開催について	分水健康福祉 プラザ
第四回 R5.10.18	7人	なし	2人	パートタイム職員の給与規程の一部改正について 評議員選任・解任委員会の運営に関する規程の一部改正について 電子取引データの訂正及び削除の防止に関する事務処理規程の制定について 各拠点の運営状況、実績報告について 第4次補正予算について	分水健康福祉 プラザ
第五回 R5.12.21	6人	1人	2人	各拠点の運営状況、実績報告について 第5次補正予算について	分水健康福祉 プラザ
第六回 R6.2.9	7人	なし	2人	経理規程の一部改正について 給与規程の一部改正について 各拠点の運営状況、実績報告について 第6次補正予算について	分水健康福祉 プラザ
第七回 R6.3.27	7人	なし	2人	令和6年度第1回評議員会の開催、議案及び決議方法について 定款の変更について 第7次補正予算について 令和6年度運営ケア計画について 令和6年度予算について グループホーム緑空調設備改修工事の入札について グループホーム緑空調設備改修工事の入札参加業者の決定について 不動産の取得について	分水健康福祉 プラザ

## 3. 評議員会の開催状況

開催年月日	出席評議員数	欠席評議員数	出席監事数	議 題（報 告）	会 場
第一回 R5.6.16	9人	なし	2人	定款の変更について 理事・監事の選任について 役員報酬規程の一部改正について 令和4年度 社会福祉法人桜井の里福祉会 事業報告について 令和4年度 社会福祉法人桜井の里福祉会 決算について 決算・監査結果報告	分水健康福祉 プラザ

## 4. 監事監査と監査法人による巡回監査について

### (1) 監事による監査

回 数	実施年月日	監 査 対 象	備 考
1回	令和5年5月25日	令和4年10月～令和5年3月分及び令和4年度決算 法人会計監査	監事 2名 理事長
2回	令和5年11月2日	令和5年4月～令和5年9月分 法人会計監査	監事 2名 理事長
3回	令和6年5月28日	令和5年10月～令和6年3月分及び令和5年度決算 法人会計監査	監事 2名 理事長

### (2) 監査法人（税理士法人さくら総合会計）による巡回監査

回 数	実施年月日	監 査 対 象
1回	令和5年5月12日・16日	令和5年3月分法人会計監査並びに令和4年度決算監査
2回	令和5年7月24日・26日	令和5年4月～6月分法人会計監査
3回	令和5年10月23日・25日	令和5年7月～9月分法人会計監査
4回	令和6年1月22日・25日	令和5年10月～12月分法人会計監査
5回	令和6年3月19日・21日	令和6年1月～2月分法人会計監査
6回	令和6年5月10日・15日	令和6年3月分法人会計監査並びに令和5年度決算監査

## 5. 内部監査実地概要について

### ◎内部監査の方針

1. 内部監査の意義を考え、年に1回必ず実施する。
2. 実施時期は、実際の監査前が適切なので、次年度以降も同時期とする。
3. 監査側、被監査側ともに、管理者等だけでなく日ごろからケアを行う一般職員も、内部監査に携わることにより事業運営の基準を把握し、自らが行う業務の根拠を持つこと、他事業所の取り組みを知りさらなるケアの質向上に繋げる。
4. 次年度以降も、当該年度に指摘のあった内容について重点的に監査を行う。

部署名担当者	監査実施部署名担当者	部署名担当者
ケアプランセンター桜井の里 佐藤博文 佐藤正枝	ケアプランセンター分水の里 土田 保 渡邊 健一	ケアプランセンター桜井の里・あかつか 本田 敦 山上葉子
こいけの家 齊藤 香織 小野里知進	つどいの家 太田 由紀美 宮路 徹	はな広場・よこたの家 長井 拓也 近藤 和美
やひこの家 田畑祥敬 清水良子	あかつかの家 青田陽平 志賀友介	つどいの家 太田 由紀美 宮路 徹
GHつどいの家・桜町 田辺 大 須藤 雄紀	GH我が家 渡邊 幸枝 三富めぐみ	GHこいて 皆川菜穂子 右近奈津江
桜井の里・絆 笠原 瞳 田中 望	はな広場・しまかみ 関 達也 長野翔太	はな広場・しまかみ 関 達也 長野翔太
生きがい広場地蔵堂・デイサービス 池上 志津子 武石 愛	デイサービスセンター桜井の里 田邊勝雄 半間沙織	デイサービスやひこ 佐藤 正宗 府中 一美 樋口 景子
特養分水の里 片山 賢一 梅澤 智穂 大原 浩伸	特養桜井の里 北山 正巳 中山 友子 向井 恵	特養桜井の里 北山、中山、向井、 (高山・村上)
燕市分水地区地域包括支援センター 茂岡敏夫 西野優佳	弥彦村地域包括支援センター 石井登 多賀めぐみ	弥彦村地域包括支援センター 石井登 多賀めぐみ
本部総務課 成澤 康宏 羽入 さゆり 伊藤 奈美	特養桜井の里 斎藤副施設長 小林総括	生きがい広場地蔵堂・シニアハウス 白倉 栄 宮路 昌

監査実施部署名担当者	部署名担当者	監査実施部署名担当者
ケアプランセンター桜井の里 佐藤博文 佐藤正枝	ケアプランセンター分水の里 土田 保 渡邊 健一	ケアプランセンター桜井の里・あかつか 本田 敦 山上葉子
こいけの家 齊藤 香織 小野里知進	あかつかの家 青田陽平 篠山由希子	はな広場・よこたの家 長野 一也 近藤 和美
やひこの家 田畑祥敬 清水良子	GH我が家 渡邊 幸枝 三富めぐみ	GHつどいの家・桜町 田辺 大 須藤 雄紀
GH縁 高橋築 土田万里子	GH縁 高橋築 土田万里子	GHこいて 皆川菜穂子 右近奈津江
桜井の里・絆 笠原 瞳 田中 望	デイサービスセンター桜井の里 小柳千里 小林紗彩	生きがい広場地蔵堂・デイサービス 渡辺 諒 平岡香里
デイサービスセンター分水の里さくら 村上由香里 小野塚加奈子	デイサービスセンター分水の里さくら 村上由香里 小野塚加奈子	デイサービスやひこ 佐藤 正宗 府中 一美 樋口 景子
特養分水の里 片山 賢一 梅澤 智穂 大原 浩伸	訪問看護ステーション・桜井 竹内亜耶子 佐藤久美子	法人内看護職員 柄澤 裕美 佐藤 敦子
燕市分水地区地域包括支援センター 茂岡敏夫 西野優佳	本部経理課 永井 次長 井木 礼子 吉田 知子	施設事務 松本 理恵 小川未来子 中島 由紀
生活支援ハウス・分水こでまり 青木 裕子		

## 6. 法人体制 (令和5年度)

### (1) 理事会

- ① 役割：法人の業務執行の決定、理事の業務執行の監督、  
理事長・業務執行理事の選定、解任
- ② 開催：定例会年6回、他臨時開催
- ③ 理事の業務分担
  - 理事長：法人代表
  - 業務執行理事：各事業所のケアの質の向上と生産性向上、及び  
職員の人事、調整  
(総合施設長)：職員のキャリアアップシステム構築、研修全般  
：桜井の里拠点担当
  - 業務執行理事：法人の人事・総務担当  
(事務局長)：法人の業務管理
  - 理事：地域密着型サービス拠点担当
  - 理事：分水の里拠点担当
  - 理事：法人の経理・財務担当
  - 理事：外部・有識者理事
- ④ 監事：理事会で意見

### (2) 監事会

- ① 役割：理事の職務執行の状況及び法人財産の状況を監査
- ② 開催：定例会として年2回
- ③ 他：監査報告書の作成と理事会、評議員会及び新潟県知事への報告

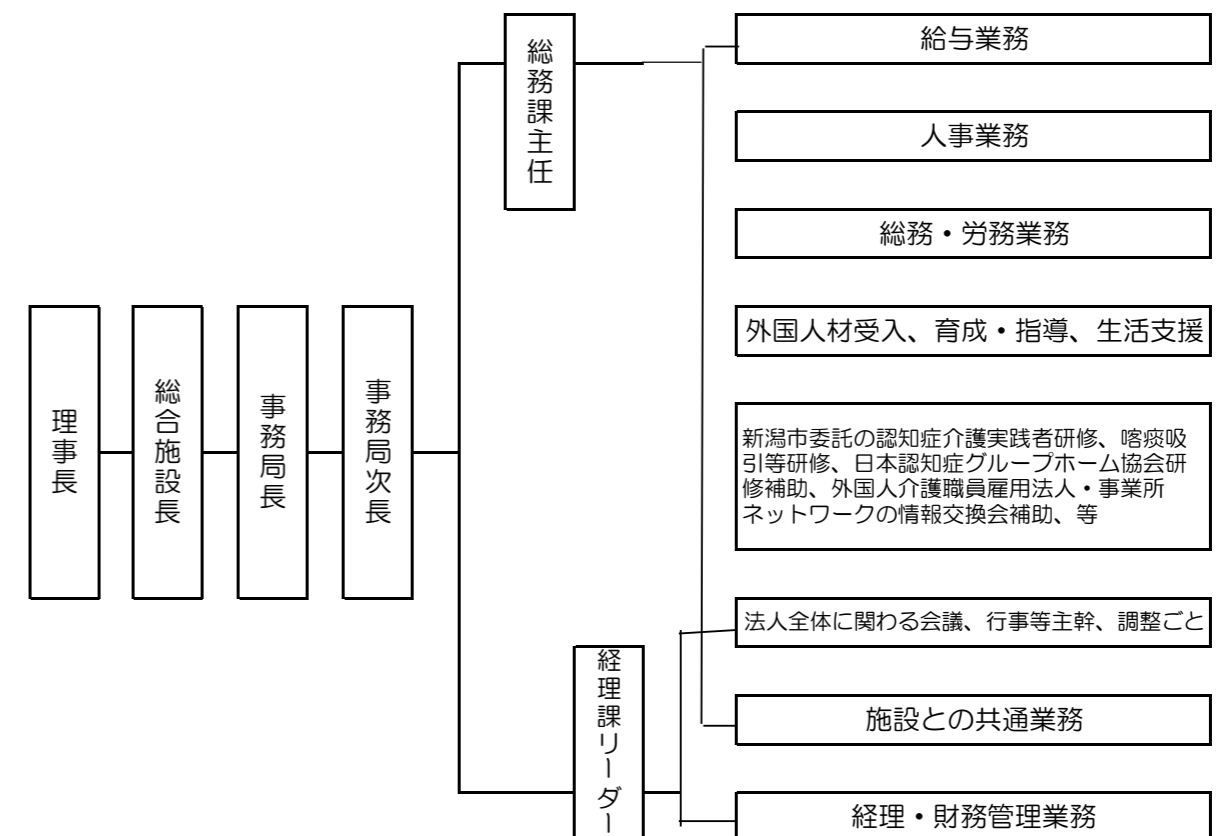
### (3) 評議員会

- ① 権限：定款の変更、理事・監事の選定、解任
  - ：決算に係る書類、事業報告の承認
  - ：残余処分、基本財産の処分
  - ：社会福祉充実計画の承認、等
- ② 開催：定例会として6月の決算評議員会、他臨時開催
- ③ 監事：評議員会で意見

### (4) 法人本部事務局

- ① 法人内の各施設の運営やサービスに係る案件、他重要案件の報告、審議等
- ② 構成・・・理事長、総合施設長、各拠点の施設長、副施設長、センター長、総括、  
事務局長・次長、事務局員 等
- ③ 第1、第3水曜日開催
- ④ 法人全体に関係する委員会の組織、運営
- ⑤ 事務局内でも法人の委員会を構成  
法人権利擁護・リスクマネジメント委員会、法人人事考課委員会、法人職場風土向上委員会、  
法人研修委員会、法人広報委員会、法人システム運用担当、三法人連携担当、介護機器担当、等

### (5) 法人本部事務



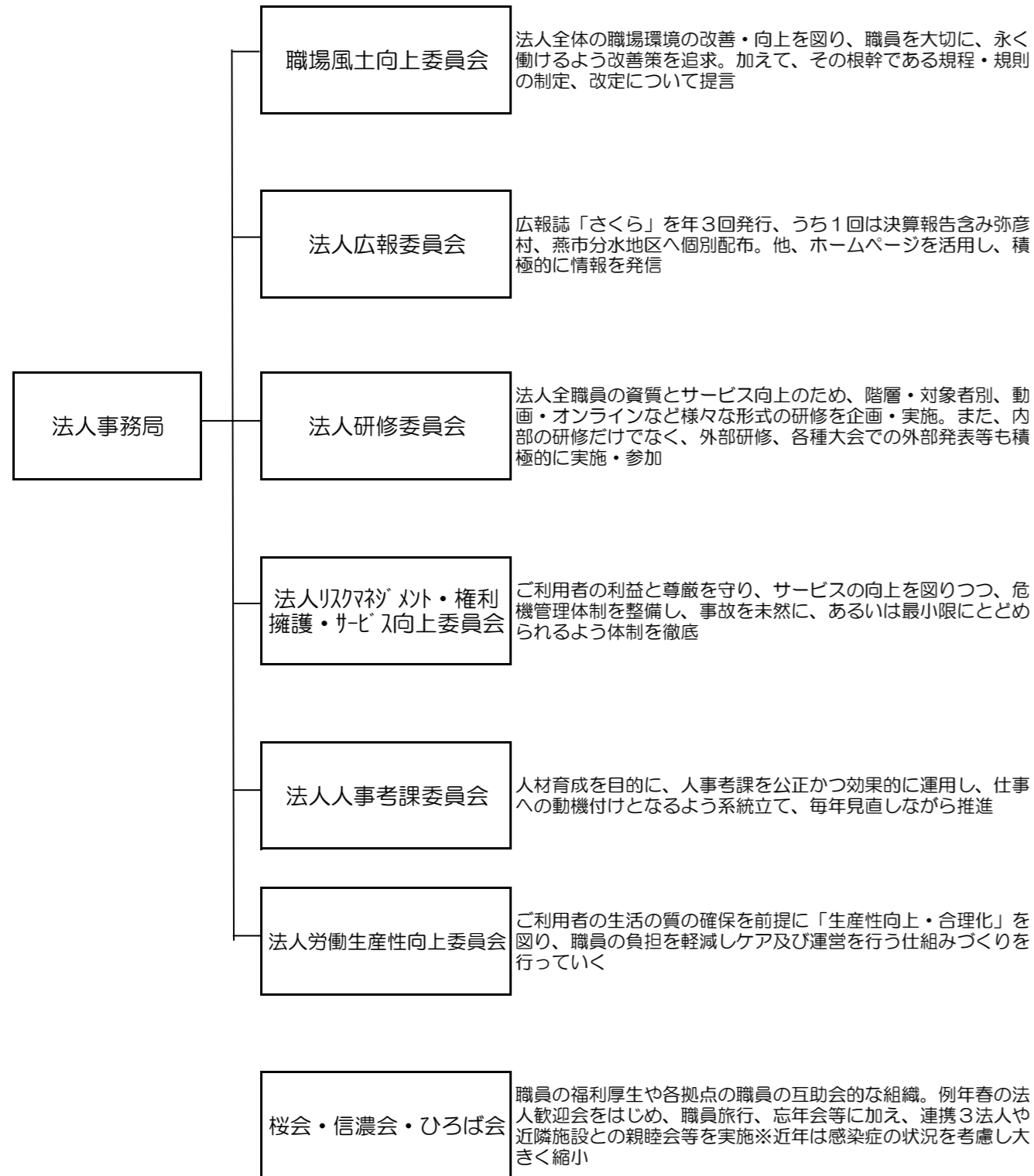
本部経理課の日常業務風景



本部総務課の日常業務風景

## 7. 法人の委員会の組織状況 (令和5年度)

- (1) 令和5年度は、下記の5委員会と職員互助会を構成  
 (2) 各々の委員会の開催内容等は、各々の施設の「事業報告」に記載



## 8. 法人の諸行事全体概要

年	月 日	内 容
令和5年	4月1日	令和5年度法人入社式 辞令交付式
	5日	事務局会議（分水健康福祉プラザ）
	12日	業務執行部会議（桜井の里）
	13日	エイシンカレッジ在留資格介護5期生入学式
	19日	事務局会議（桜井の里）
	21日	エイシンカレッジ在留資格介護5期生・技能実習生2期生歓迎会
	26日	業務執行部会議（分水の里）
	5月10日	事務局会議（桜井の里）
	12日	高校生進路担当相談会（吉田産業会館）
	16日	巡回監査・講評（分水の里）
	17日	業務執行部会議（桜井の里）
	24日	事務局会議（分水健康福祉プラザ）
	25日	決算監事会（分水健康福祉プラザ） 法人内外国人巡回監査
	27日	新潟医療福祉大学校内就職ガイダンス（新潟医療福祉大学）
	31日	業務執行部会議（桜井の里） 第1回理事会（分水健康福祉プラザ）
	6月7日	事務局会議（桜井の里）
	11日	ながおか福祉職場説明会（ハイブ長岡）
	14日	業務執行部会議（桜井の里）
	16日	第1回評議会、第2回理事会（分水健康福祉プラザ）
	21日	事務局会議（分水健康福祉プラザ）
	28日	業務執行部会議（分水の里）
	30日	小規模多機能ホームこいけの家竣工式
	7月5日	事務局会議（桜井の里）
	7日	県央高校生就職説明会（県央メッセ）
12日	業務執行部会議（桜井の里）	
13日	職員採用試験①	
19日	事務局会議（分水健康福祉プラザ）	
26日	業務執行部会議（分水の里） 巡回監査・講評（分水の里）	
27日	グループホームこいて竣工祭	
8月2日	事務局会議（桜井の里）	
9日	業務執行部会議（zoom会議）	
16日	事務局会議（分水健康福祉プラザ） 職員採用試験②	
17日	第3回理事会（分水健康福祉プラザ）	
19日	フードパントリー（弥彦村保健センター）	
20日	フードパントリー（分水健康福祉プラザ）	
23日	業務執行部会議（zoom会議）	
25日	ハローワーク巻就職ガイダンス（ハローワーク巻）	
30日	吉田高校模擬面接①	
31日	吉田高校模擬面接②	
9月1日	吉田高校模擬面接③	
4日	吉田高校模擬面接④	
6日	事務局会議（zoom会議）	
13日	業務執行部会議（桜井の里）	
19日	職員採用試験③	
20日	事務局会議（分水健康福祉プラザ）	
26日	県央障がい者就職面接会（メッセピア）	
27日	業務執行部会議（zoom会議）	



年	月 日	内 容	
	10月4日	事務局会議（桜井の里）	
	11日	業務執行部会議（桜井の里） 職員採用試験④	
	12日	追加職員採用試験	
	18日	事務局会議（分水健康福祉プラザ） 第4回理事会	
	19日	ハローワーク主催大学生等合同就職面接・説明会（朱鷺メッセ）	
	23日	巡回監査（分水の里）	
	25日	業務執行部会議（分水の里） 巡回監査講評（分水の里）	
	11月1日	事務局会議（桜井の里）	
	2日	上期監事会（分水の里）	
	7日	介護デイ・就職ガイダンス（巻ふれあいセンター）	
	8日	業務執行部会議（桜井の里） 職員採用試験⑤	
	9日	燕市キャリアアテン表彰式①（燕市役所）	
	10日	燕市キャリアアテン表彰式②（燕市役所）	
	11日	介護就職デイ（新潟テクノスクール）	
	15日	事務局会議（桜井の里）	
	22日	業務執行部会議（分水の里）	
	12月6日	事務局会議（桜井の里）	
	13日	業務執行部会議（桜井の里）	
	16日	フードパントリー（弥彦村保健センター）	
	17日	フードパントリー（分水健康福祉プラザ）	
	20日	事務局会議（分水健康福祉プラザ）	
	21日	第5回理事会（分水健康福祉プラザ）	
	26日	業務執行部会議（分水健康福祉プラザ）	
	令和6年	1月10日	事務局会議（桜井の里）
		17日	業務執行部会議（桜井の里）
	22日	巡回監査（分水健康福祉プラザ）	
	24日	事務局会議（分水健康福祉プラザ）	
	25日	巡回監査講評（分水健康福祉プラザ）	
	31日	事務局会議（分水健康福祉プラザ）	
	2月7日	事務局会議（桜井の里）	
	9日	第6回理事会（分水健康福祉プラザ）	
	14日	業務執行部会議（桜井の里）	
	21日	事務局会議（分水健康福祉プラザ）	
	21日	登用試験（分水健康福祉プラザ）	
	28日	業務執行部会議（分水の里）	
	3月6日	事務局会議（桜井の里） 県央地区web就職ガイダンス（ハローワーク三条）	
	8日	国際子ども福祉カレッジ卒業式	
	11日	エイシンカレッジ4期生卒業式（新潟アートホテル）	
	13日	業務執行部会議（桜井の里）	
	16日	フードパントリー（弥彦村保健センター）	
	17日	フードパントリー（分水健康福祉プラザ）	
	19日	事務局会議（分水健康福祉プラザ） 巡回監査（分水健康福祉プラザ）	
	21日	巡回監査講評（分水健康福祉プラザ）	
	22日	たんぽぽ評議委員会（勤労者福祉センター）	
	27日	第7回理事会（分水健康福祉プラザ） 業務執行部会議（分水の里）	

## 9. 法人内部・外部研修等の開催・参加状況

### (1) 内部研修

月 日	研 修 名 / 研 修 内 容	講師（講演者）	対 象 者	人数
令和5年4月1日 3日	法人新規採用職員研修①	理事長 柏原 雅史 他	令和5年4月 新規採用職員他	28名
5月15日～16日	法人新規採用職員研修②	土屋 誠 他	令和5年4月 新規採用職員他	28名
6月20日	法人階層別研修〈採用2年目〉	片山 達也	勤務2年目職員	20名
7月21日	リーダー職研修	川村 小津江	リーダー職員	27名
9月15日	法人新規採用職員研修③	小林 豊 他	令和5年4月 新規採用職員他	24名
9月15日	令和4年度中途採用職員フォローアップ研修	山崎 秀則 他	令和4年中途採用職員他	8名
9月29日	法人階層別研修〈採用3年目〉	小林 豊	勤務3年目職員	15名
10月13日	令和5年度中途採用者研修	相談役 柏原 雅史 他	令和5年度 中途採用職員他	19名
10月27日	法人階層別研修〈採用5年目〉	小林 豊	勤務5年目職員	16名
11月17日	法人階層別研修〈採用10年目〉	坂井 真由美	勤務10年目職員	10名
12月15日	法人階層別研修〈採用16年目〉	小林 豊	勤務16年目職員	8名
令和6年1月12日	法人階層別研修〈指導的職員〉	(株)ライフサポートマネジメント研究所 専務取締役 産業カウンセラー 鹿嶋 和子様	指導的職員	31名
1月23日	法人階層別研修〈指導的職員〉	(株)ライフサポートマネジメント研究所 専務取締役 産業カウンセラー 鹿嶋 和子様	指導的職員	26名

### (2) 外部研修・出張等

月 日	研 修 名	方 式	主 催 者	対 象 者	人数
令和5年4月3日	日本認知症グループホーム協会全国大会実行委員会	オンライン会議	日本認知症グループホーム協会	理事長	1人
4月17日	日本認知症グループホーム協会全国大会実行委員会	オンライン会議	日本認知症グループホーム協会	理事長	1人
4月20日	新潟県介護支援専門員協会三役委員長会議	会議	新潟県介護支援専門員協会	理事長	1人
4月20日	新潟県介護支援専門員協会養成研修委員会	会議	新潟県介護支援専門員協会	理事長	1人
4月25日	日本認知症グループホーム協会関東甲信越ブロック会議	会議	日本認知症グループホーム協会	理事長	1人
5月1日	日本認知症グループホーム協会全国大会実行委員会	オンライン会議	日本認知症グループホーム協会	理事長	1人
5月13日	新潟県介護福祉士会理事会	会議	新潟県介護福祉士会	理事長	1人
5月14日	日本認知症グループホーム協会全国大会実行委員会打ち合わせ	会議	日本認知症グループホーム協会	理事長	1人
5月15日	日本認知症グループホーム協会全国大会実行委員会	会議	日本認知症グループホーム協会	理事長	1人
5月18日	新潟県介護支援専門員協会理事会	会議	新潟県介護支援専門員協会	理事長	1人
5月19日	新潟県介護支援専門員協会養成研修委員会	会議	新潟県介護支援専門員協会	理事長	1人
5月22日	日本認知症グループホーム協会新潟県支部総会・講演会	会議	日本認知症グループホーム協会	理事長・事務員	3人



月 日	研 修 名	方 式	主 催 者	対 象 者	人数
5月25日	燕市介護保険運営協議会	会議	燕市	理事長	1人
5月26日	全国地域包括・在介センター協議会総会	会議	全国地域包括在介センター協議会	理事長	1人
6月3日	日本認知症ケア学会	会議	日本認知症ケア学会	理事長	1人
6月4日	日本認知症ケア学会教育講演座長	講師	日本認知症ケア学会	理事長	1人
6月6日	新潟県外国人材雇用法人・事業所ネットワーク総会・研修会	会議	社会福祉法人 桜井の里福祉会	理事長・事務局長・事務員	4人
6月7日	燕西蒲勤労者福祉サービスセンター評議員会	会議	燕西蒲勤労者福祉サービスセンター	事務局長	1人
6月13日	社会福祉法人共友会評議委員会	会議	社会福祉法人 共友会	理事長	1人
6月15日	新潟市認知症介護実践研修開校式・講義	講師	新潟市	理事長	1人
6月19日	日本認知症グループホーム協会全国大会実行委員会	オンライン会議	日本認知症グループホーム協会	理事長	1人
6月19日	新潟市雇用促進協議会研修会	会議	新潟市雇用促進協議会	事務局長	1人
6月22日	新潟県介護支援専門員協会総会・研修会	会議	新潟県介護支援専門員協会	理事長	1人
7月1日	新潟県看護協会講義	講師	新潟県看護協会	理事長	1人
7月14日	介護支援専門員協会ブロック理事会議	会議	新潟県介護支援専門員協会	理事長	1人
7月21日	社会福祉法人新潟南福祉会・講演	講師	社会福祉法人 新潟南福祉会	理事長	1人
7月24日	介護労働安定センター懇話会	会議	公益財団法人 介護労働安定センター	理事長	1人
7月31日	働き方改革セミナー	会議	公益財団法人 介護労働安定センター	事務局長	1人
8月17日	燕市介護保険運営協議会	会議	燕市	理事長	1人
8月18日	介護支援専門員協会三役委員長会議	会議	新潟県介護支援専門員協会	理事長	1人
8月21日	日本認知症グループホーム協会全国大会研修・分科会委員会	会議	日本認知症グループホーム協会	理事長	1人
8月21日	日本認知症グループホーム協会全国大会実行委員会	会議	日本認知症グループホーム協会	理事長	1人
8月24日	国立長寿医療研究センター老健事業委員会	会議	国立研究開発法人 国立長寿医療研究センター	理事長	1人
8月30日	地域密着型サービス事業者情報交換会	会議	日本認知症グループホーム協会	理事長・事務員	2人
9月1日	新潟市認知症介護リーダー研修開校式・講義	講師	新潟市	理事長	1人
9月11日	日本認知症グループホーム協会全国大会実行委員会	オンライン会議	日本認知症グループホーム協会	理事長	1人
9月14日	社会福祉法人等連絡会議	会議	燕市社会福祉協議会	理事長	1人
9月15日	介護支援専門員協会研修事業	会議	新潟県介護支援専門員協会	理事長	1人
9月23日	医療介護・認知症合同フォーラム	会議	燕市医師会、燕市、弥彦村	理事長	1人
9月26日	日本認知症グループホーム協会全国大会シンポジウム打ち合わせ	オンライン会議	日本認知症グループホーム協会	理事長	1人
9月27日	新潟県老人福祉施設協議会研究大会	会議	新潟県老人福祉施設協議会	理事長	1人
9月28日	就業規則見直しセミナー	会議	新潟雇用労働相談センター	事務局長	1人

月 日	研 修 名	方 式	主 催 者	対 象 者	人数
10月3日	エイシンカレッジ留学生情報交換会	会議	エイシンカレッジ	事務局長・事務員	3人
10月5日	希望のリレーフォーラム	会議	認知症介護情報ネットワーク	理事長	1人
10月6日	南魚沼地域振興局・講演	講師	南魚沼地域振興局	理事長	1人
10月7日	新潟県介護福祉士会30周年記念行事	会議	新潟県介護福祉士会	理事長	1人
10月11日	日本認知症グループホーム協会全国大会シンポジウム打ち合わせ	オンライン会議	日本認知症グループホーム協会	理事長	1人
10月12日	燕市介護保険運営協議会	会議	燕市	理事長	1人
10月12日	新潟市認知症介護リーダー研修修了式	講師	新潟市	理事長	1人
10月13日	介護支援専門員協会三役委員長会議	会議	新潟県介護支援専門員協会	理事長	1人
10月20日	日本認知症グループホーム協会全国大会	会議	日本認知症グループホーム協会	理事長・事務員	2人
10月21日	日本認知症グループホーム協会全国大会	会議	日本認知症グループホーム協会	理事長・事務員	2人
10月22日	日本認知症グループホーム協会全国大会	会議	日本認知症グループホーム協会	理事長・事務員	2人
10月24日	新潟市認知症介護実践研修開校式・講義	講師	新潟市	理事長	1人
11月6日	新潟市江南区「ご当地連携研修会」講義	講師	新潟市	理事長	1人
11月7日	魚沼福祉会職員全体研修・講義	講師	社会福祉法人 魚沼福祉会	理事長	1人
11月10日	日本認知症グループホーム協会「グループホーム認知症施策検討特別委員会」	会議	認知症介護研究・研修センター	理事長	1人
11月13日	オンライン会議システム等を活用した運営指導の在り方に関する調査研究事業委員会	会議	国立長寿医療研究センター	理事長	1人
11月16日	燕市介護保険運営協議会	会議	燕市	理事長	1人
11月17日	介護支援専門員協会ブロック理事会議	会議	新潟県介護支援専門員協会	理事長	1人
11月20日	新潟市認知症介護開設者研修開校式・講義	講師	新潟市	理事長	1人
11月30日	日本認知症グループホーム協会新潟県支部研修会	会議	日本認知症グループホーム協会	理事長	1人
12月1日	介護支援専門員協会養成研修委員会	会議	新潟県介護支援専門員協会	理事長	1人
12月4日	新潟市認知症介護管理者研修開校式・講義	講師	新潟市	理事長	1人
12月6日	香川県地域密着型サービス協議会・講義	講師	香川県地域密着型サービス協議会	理事長	1人
12月8日	日本認知症グループホーム協会新潟県支部認知症介護実践者研修講義	会議	日本認知症グループホーム協会	理事長	1人
12月15日	介護支援専門員協会三役委員長会議	会議	新潟県介護支援専門員協会	理事長	1人
12月18日	介護支援専門員協会研修会	会議	新潟県介護支援専門員協会	理事長	1人
12月19日	新潟市認知症介護実践者研修修了式	講師	新潟市	理事長	1人
令和6年1月15日	オンライン会議システム等を活用した運営指導の在り方に関する調査研究事業委員会	会議	国立長寿医療研究センター	理事長	1人
1月24日	日本認知症グループホーム協会支部長会議	オンライン会議	日本認知症グループホーム協会	理事長	1人
1月26日	介護支援専門員協会三役委員長会議	会議	新潟県介護支援専門員協会	理事長	1人

月 日	研 修 名	方 式	主 催 者	対 象 者	人 数
2月1日	日本認知症グループホーム協会実践者研修修了式	講師	日本認知症グループホーム協会	理事長	1人
2月8日	燕市介護保険運営協議会	会議	燕市	理事長	1人
2月13日	新潟県社会福祉協議会福祉団体意見交換会	会議	新潟県社会福祉協議会	理事長	1人
2月16日	日本認知症グループホーム協会全国大会実行委員会	会議	日本認知症グループホーム協会	理事長	1人
2月19日	新潟市小規模多機能型サービス等計画作成担当者研修開校式・講義	講師	新潟市	理事長	1人
2月25日	能登半島地震被災地視察・打ち合わせ	会議	石川県	理事長	1人
2月26日	能登半島地震被災地視察・打ち合わせ	会議	石川県	理事長	1人
2月27日	全国地域包括・在宅介護支援センター協議会・協議員総会	オンライン会議	全国地域包括・在宅介護支援センター協議会	理事長	1人
2月27日	全国地域包括・在宅介護支援センター協議会関東ブロック会長会議	オンライン会議	全国地域包括・在宅介護支援センター協議会	理事長	1人
2月28日	オンライン会議システム等を活用した運営指導の在り方に関する調査研究事業委員会	会議	国立長寿医療研究センター	理事長	1人
2月29日	新潟県外国人材雇用法人・事業所ネットワーク研修会	会議	社会福祉法人 桜井の里福祉会	理事長・事務局長・事務員	4人
3月1日	介護支援専門員協会養成研修委員会	会議	新潟県介護支援専門員協会	理事長	1人
3月8日	新潟市認知症介護総括講座	会議	新潟市	理事長	1人
3月19日	国立長寿医療研究センター老健事業・事業報告会	会議	国立長寿医療研究センター	理事長	1人
3月21日	日本認知症グループホーム協会新潟県支部役員会	オンライン会議	日本認知症グループホーム協会	理事長	1人
3月28日	社会福祉法人典人会視察・意見交換会	会議	社会福祉法人 典人会	理事長	1人

## 10. 関係する外部機関・団体との交流の状況

### (1) 関係する外部機関・団体への講師、発表等

月 日	講師・講演内容	主催者	講師名
令和5年6月15日	認知症介護実践者研修講義	新潟市	専務理事 佐々木 勝則
6月20日・7月7日	認知症介護実践者研修講義	新潟市	川村 小津江
7月1日	新潟県看護協会講義	新潟市	理事長 佐々木 勝則
9月1日	認知症介護実践リーダー研修講義	新潟市	理事長 佐々木 勝則 川村 小津江
10月24日	認知症介護実践者研修講義	新潟市	理事長 佐々木 勝則
10月27日・11月9日	認知症介護実践者研修講義	新潟市	川村 小津江
11月6日	ご当地連携研修会講義	新潟市南区	理事長 佐々木 勝則
11月7日	魚沼福祉会職員全体研修講義	魚沼市	理事長 佐々木 勝則
11月20日	認知症対応型サービス事業開設者研修講義	新潟市	理事長 佐々木 勝則
12月4日	認知症対応型サービス事業管理者研修講義	新潟市	理事長 佐々木 勝則
12月5日	認知症対応型サービス事業管理者研修講義	新潟市	川村 小津江
12月6日	香川県地域密着型サービス協議会講義	香川県	理事長 佐々木 勝則
12月7日	認知症介護実践研修講義（実践者研修）	日本認知症グループホーム協会	川村 小津江
12月8日	認知症介護実践研修講義（実践者研修）	日本認知症グループホーム協会	理事長 佐々木 勝則
令和6年2月19日	小規模多機能型サービス等計画作成担当者研修講義	新潟市	理事長 佐々木 勝則
2月19日・20日	小規模多機能型サービス等計画作成担当者研修講義	新潟市	川村 小津江

(2) 関係する外部機関・団体の役職歴等

NO	関係機関・団体の役職・委嘱名称等	関係機関・団体・主催等	氏名
1	新潟県介護支援専門員協会 会長	(一社)新潟県介護支援専門員協会	理事長 佐々木 勝則
2	(公社)日本認知症グループホーム協会 新潟県支部支部長	(公社)日本認知症グループホーム協会	理事長 佐々木 勝則
3	新潟県外国人介護職員雇用法人・事業所ネットワーク代表世話人	新潟県外国人介護職員雇用法人・事業所ネットワーク	理事長 佐々木 勝則
4	新潟県介護支援専門員養成研修指導者	(一社)新潟県介護支援専門員協会	理事長 佐々木 勝則
5	全国地域包括・在宅介護支援センター協議会委員	全国地域包括・在宅介護支援センター協議会	理事長 佐々木 勝則
6	新潟県介護人材確保対策会議委員	新潟県	理事長 佐々木 勝則
7	新潟県介護保険審査会委員	新潟県	理事長 佐々木 勝則
8	弥彦村介護保険計画策定委員	弥彦村	理事長 佐々木 勝則
9	燕市介護保険運営協議会委員	燕市	理事長 佐々木 勝則
10	弥彦村民生委員推薦委員	弥彦村	理事長 佐々木 勝則
11	日本介護支援専門員協会代議員	(一社)日本介護支援専門員協会	理事長 佐々木 勝則
12	新潟県災害福祉広域支援ネットワーク代議員	(福)新潟県社会福祉協議会	理事長 佐々木 勝則
13	(公社)新潟県介護福祉士会理事	(公社)新潟県介護福祉士会	理事長 佐々木 勝則
14	社会福祉法人共友会(石川県)評議員	社会福祉法人共友会	理事長 佐々木 勝則
15	国際こども福祉カレッジ社会福祉学科 非常勤講師	国際こども福祉カレッジ	事務局長 高橋 学
16	国際こども福祉カレッジ精神保健福祉学科 非常勤講師	同校	事務局長 高橋 学
17	燕市西蒲勤労者福祉サービスセンター 評議員	燕市西蒲勤労者福祉サービスセンター	事務局長 高橋 学
18	障害者職業生活相談員	(独)高齢・障害求職者雇用支援機構	事務局長 高橋 学
19	職業家庭両立推進者	新潟労働局	事務局長 高橋 学
20	公正採用選考人権啓発推進員	厚生労働省	事務局長 高橋 学
21	介護労働者雇用管理責任者	新潟労働局	事務局長 高橋 学
22	健康保険委員	健康保険協会	事務局長 高橋 学

11. 燕市内の三法人との連携・協力体制

燕市内三つの社会福祉法人、つばめ福祉会、吉田福祉会、桜井の里福祉会で、日常的かつ緊急的に連携・協力体制を図っています。

連携・協力体制開始から、16年目の令和5年度も以下の3つの項目での活動を予定しておりましたが、新型コロナウイルスが5類に変更になったとはいえ、まだまだ感染の心配があり、実施できる状況ではありませんでした。今後については、周囲の状況を見ながら進めて行く予定です。

項目	内容	令和5年度実施内容
リスク マネジメント	○緊急時・災害時の施設利用、受入に関わる相談 支援体制案作り  ○緊急時・災害時の職員の派遣案作り  ○福祉避難所の確認、燕市への要望案作り	○令和5年度は未実施
人材育成	○職員の交換研修、相互評価事業	○令和5年度は新型コロナウイルス 感染予防のため未実施
福利厚生	○預かり保育サービス「きららおひさまこども園」利用	○実利用1名 のべ利用3回/年

## 12. 社会貢献、地域活動、その他取組について

### 1) 災害・緊急時の支援・取組、社会貢献について

平成23年3月11日に発生した東日本大震災では、かねてから当法人と交流のあった岩手県大船渡市、陸前高田市の(福)典人会へ物的支援だけでなく、「2法人の・協力に関する協定」を交わし、年間を通じ常時2名の介護職員を派遣しました。その後、茨城県常総市の水害を受けたデイサービスセンター、福島県いわき市の特別養護老人ホームへ、そして、平成28年度の熊本地震発生時には、益城郡甲佐町への職員の派遣も行いました。

そして、この度令和6年1月1日に能登半島地震が発生し、現地の職能団体や福祉施設から支援の要請を受け、2ヶ月間に渡り物的・人的支援を行いました。現地のニーズは一刻一刻状況が変わり、それらに応えることも大変ですが、日ごろから有事の際を想定したり、物品等を備えることはとても重要なことであり、今後も法人全体で共有、推進して参ります。



石川県和島市への支援の途中の街並みの様子



能登半島地震後の珠洲市の街並み

### 2) 「福祉避難所」の設置・運営に関する地方自治体との協定、地域への社会貢献について

緊急時、災害時は、誰もが困難な状況へ陥りやすく、それらへの対応のため、そして、社会福祉法人の使命「地域貢献」を目的に、平成26年度に燕市と市内3法人(他つばめ福祉会、吉田福祉会)は、各々の事業所を避難所として提供し、相互協力を行うための締結を交わし、翌年弥彦村とも交わしております。

また、各拠点では、年間を通じ定期的に防災避難訓練を地域住民と合同で行い、平成29年度に規程に所管の消防団で活動する場合に手当の支給も行っております。



弥彦村女性消防団員の出初式



屋間を想定した避難訓練

### 3) 地域活動について

各事業所では地域に開かれた施設をめざし、職員とご利用者、地域の方や子供達が気軽に交流できる場所、機会の提供をめざしており、今後も「オープンカフェ」や「茶会」、あるいは、「一般開放」を行います。また、現在はこちらと職員が地域の一員として、赤塚小学校下校の際の見守りを行っています。



赤塚小下校時の見守り

### 4) 配食サービス事業について

分水健康福祉プラザ内「さくらい◇ダイニング」では、夕食のお弁当を365日休むことなくご自宅へ配達しております。ルーツは弥彦村の昭和63年の「配食ボランティア」の発足で、平成30年内閣府より社会参加章を授与しております。



もったいないをありがとう!

### 5) フードバンク燕・弥彦について

世界規模で食品ロスが叫ばれ、同時に世間では食の支援が必要な方も増加しております。燕市、弥彦村でもそのニーズは高まりつつあり、定期的にフードドライブで食品等の収集し、必要な方への配布等一連の活動を行っています。



フードドライブでの食品収集

### 6) みんなの居場所～ふらっと～の開始について

世代や障がいの有無に関係なく、誰もが気軽に立ち寄れる場所をコンセプトに4月にオープニングイベントを行い、開所に至りました。そこには上記事業に加え、「地域の食堂」も予定し、今後も地域のニーズを敏感に察知し、皆さんに来てもらえるよう企画、配慮をして参ります。



オープニングイベントでのさとちゃんによる読み聞かせ



「地域の食堂」も定期的開催



7) 外国人在留資格介護、技能実習生、特定技能生の受入、育成・支援について

当法人では平成30年に外国人の受入と雇用を始め、制度でみると、在留資格介護、在留資格特定技能、そして技能実習制度の3つを利用しております。また、国別で見ると、ベトナム人、中国人、そして、令和6年度秋にはネパール人も加わり、総勢25名程度の大所帯となるところです。皆、日本に憧れ仕事に対する情熱を持っており、日増しに日本語の修得、そして仕事である、介護の技術も少しずつ向上しております。

法人として大切なことは、丁寧に仕事、学習、生活面総合的に支援できるかがポイントになると思います。外国人同士での結婚、そして出産することもごく当たり前になってきており、より強い信頼関係の構築が求められております。



新潟医療福祉カレッジ4期生卒業式にて



ベトナム人在留資格介護6期生歓迎会にて



ベトナム人在留資格介護4期生授業参観時の食事会にて



ベトナム人在留資格介護5期生授業参観にて

8) 新型コロナウイルスへの対応について

昨年より新型コロナウイルスは感染症分類5類へと引き下げられました。その後も事業所によっては感染防止対策を励行しつつも、何度か発生したりすることもありました。

今後はウイズコロナの時代であり、今までご利用者の生活や行動に制限がありましたが、継続して感染予防に留意しながら、なるべく以前の生活に戻れるよう、あるいは近づけるよう、色々なことに配慮しながら行事の数や行動範囲を広げられるよう改善、改良を図って参ります。

9) 働き方改革、業務の合理化と生産性向上に向けて

時代の要請を受け、様々な部署や視点で業務改善と合理化を図り生産性を向上することでより働きやすい職場作りをめざしております。職員の滞留率を高め、永く働くための大事な要素であり、同時にプライドのもてる職場づくり、引いては、求職者にとって目を引くような魅力ある職場へと充実を図ります。



研修制度の充実モチベーションに大きく寄与



介護・医療の技術は研修の反復により修得

10) 顧問契約等他との連携・バックアップ体制について

当法人では、会計・経理業務のための外部監査法人、そして人事・労務面のための社会保険労務士に加え、ご利用者の権利擁護、法律相談、職員自身のために弁護士と顧問契約を結んでおります。

No	所属・氏名・役職等
1	顧問弁護士/延命法律事務所 弁護士 延命 政之 横浜市社会福祉協議会「横浜あんしんセンター」所長(担当理事)、神奈川県簡易裁判所民事調停委員 神奈川県弁護士会元会長、日本弁護士連合会元副会長
2	顧問税理士 さくらマネジメントグループ 税理士法人 さくら総合会計 グループ代表 代表社員 庵原 史章、新潟事務所所長 代表社員 相馬 正人
3	顧問社会保険労務士 パートナーズプロジェクト 社会保険労務士法人 代表社員 高野 洋子

### 13. 法定研修の実施状況

#### (1) 新潟市認知症介護実践者等養成研修

##### 1. 受託研修内容等について・・・全て講義と職場内研修とレポート提出

	研修名称	研修のねらい	開催日時・会場	参加人数
1	第1回新潟市認知症介護実践者研修	○認知症についての理解のもと、本人主体の介護を行い、生活の質の向上を図る。さらに行動・心理症状（BPSD）を予防できるよう認知症介護の理念・知識技術を習得するとともに、地域の認知症ケアの質向上に関与することができるようになる。	令和5年 6月15日（木）～ 8月17日（木） 会場：新潟テルサ	計58名
2	新潟市認知症介護実践リーダー研修	○ケアチームにおける指導的立場としてチーム員の知識・技術・態度を指導する能力及びチームリーダーとしてのチームマネジメント能力を修得させることをねらいとする。	令和5年 9月1日（金）～ 10月12日（木） 会場：新潟テルサ	計28名
3	第2回新潟市認知症介護実践者研修	○認知症についての理解のもと、本人主体の介護を行い、生活の質の向上を図る。さらに行動・心理症状（BPSD）を予防できるよう認知症介護の理念・知識技術を習得するとともに、地域の認知症ケアの質向上に関与することができるようになる。	令和5年 10月24日（火）～ 12月19日（火） 会場：新潟テルサ	計52名
4	新潟市認知症対応型サービス事業開設者研修	○認知症介護に関する基本的な知識及び認知症対応型サービス事業の運営に必要な知識の習得	令和5年 11月20日（月） 会場：新潟テルサ	計13名
5	新潟市認知症対応型サービス事業管理者研修	○認知症介護の理念・知識を習得するとともに、認知症対応型事業所を管理・運営していく上で必要な知識・技術を習得すること。	令和5年 12月4日（月）～ 12月5日（火） 会場：新潟テルサ	計39名
6	新潟市小規模多機能型サービス等計画作成担当者研修	○利用登録者に関する居宅介護支援計画や指定（看護）小規模多機能型居宅介護事業所における（看護）小規模多機能型居宅介護計画等を適切に作成する上で必要なサービスに係る「基準の正しい理解」「適切なサービスの提供」「利用計画作成演習」などの知識・技術の習得	令和6年 2月19日（月）～ 2月20日（火） 会場：新潟テルサ	計21名

#### 2. その他

令和6年度は新潟県より認知症介護実践者等養成研修の委託、新潟市からの研修は継続して委託を受け実施する。

#### (2) 喀痰吸引等研修（第一号研修・第二号研修）

##### 1. 研修内容等について

	研修名称	研修のねらい	開催日時・会場	参加人数
1	喀痰吸引等研修（第一号研修・第二号研修）	平成24年度から「社会福祉士及び介護福祉士法」の一部改正により、介護福祉士及び一定の研修を受けた介護職員等においては、医療や看護との連携による安全確保が限られている事等、一定の条件の下で「たんの吸引等」の行為を行うため	基本研修（講義） 令和5年7月26日（水）～10月2日（月） 計8日間 会場：桜井の里、分水健康福祉プラザ 筆記試験 10月10日（火） 会場：桜井の里 基本研修（演習） 令和5年 10月17日（火）～ 10月24日（火） 会場：分水の里 実地研修 令和5年7月26日（水）～ 令和6年3月31日（日） 会場：各事業所	15名

#### 2. その他

令和6年度も継続して実施する。

### 14. 職員採用活動状況

No	項目	内容	現状
1	会場ガイダンス	求職者（新卒・既卒含む）が希望する企業の人事担当者から企業説明・PRを受けるイベント	広報しえん、リクルート、マイナビ、ハローワーク、ジョブカフェ、等主催企業、経費のかかるものから無料のもの様々ある
2	校内ガイダンス	学校が主催し、学校内で学生が企業説明・PRを受けるイベント	かつては、県内の多くの学校で開催。時代の変化とともに開催校が減り、現在は新潟医療福祉大学とOT、PTの学科を持つ養成施設のみ開催。反対に看護師養成施設で福祉施設を対象とする校内ガイダンスはほぼ皆無
3	施設見学	求職者（新卒・既卒含む）が直接希望する法人や施設へ出向き直接説明を見聞きするもの	以前は新卒の希望者が毎月いた年度もあったがかなり減った。半面ハローワーク経由、あるいは人材紹介会社経由の見学希望者は一定数いる
4	試験説明会	求職者（新卒・既卒含む）が直接希望する法人や施設へ出向き、試験の内容について直接説明を見聞する会	特に新卒に人気があったが、こちらも上記同様に時代とともに希望者が減り、今は開催せず
5	学校訪問	法人職員が直接学校へ出向き情報交換やリクルート活動を行うこと、企業でいう求人営業	以前は県内の養成施設への訪問も年間に一校につき、複数人の先生と話ができる機会があったが、学生数に加え、クラス数も減となったことから疎遠になった学校もあり
6	企業（施設）訪問	ジョブカフェ（県の委託先）、テクノスクールが当該校の資格取得講座等へ通う求職者の中から希望者を集め、複数人が施設見学を行うこと	テクノスクール自体介護職員になるための講座を年間複数回の開催に加え、独自の会場ガイダンスをしばらく開催していたが、それ自体の開催が不可能となった
7	ハローワークからの紹介	ハローワーク（旧：公共職業安定所）には、様々な機能があるが、求職者が求人情報を閲覧し、希望する企業があれば無料で紹介することも機能の柱のひとつ	年間を通じ、このルートも強い。
8	人材紹介会社からの紹介	ハローワークが公的な無料で職業を斡旋する機関に対し、それらを民間の企業が行う形式。紹介、紹介予定派遣、派遣型あり	1、2年このルートも多い。想定年収の25%から35%の手数料が発生。経費を考えながら契約

## 15. 職員の就労、採用等に係る状況について（R5年度）

### （1）時間外勤務について

拠点区分	フルタイム職員（単位：時間）	パートタイム職員（単位：時間）
1 桜井の里拠点	5.47	0.93
2 分水の里拠点	3.02	0.83
3 地域密着型サービス拠点	3.03	0.94
4 本部拠点	9.44	0
5 合計	4.11	0.89

### （2）年休取得状況について

拠点区分	フルタイム職員 一人当たり年間平均取得率	パートタイム職員 一人当たり年間平均取得率
1 桜井の里拠点	75.9%	83.5%
2 分水の里拠点	80.1%	74.3%
3 地域密着型サービス拠点	74.2%	91.4%
4 本部拠点	66.0%	78.9%
5 合計	76.3%	82.7%

### （3）育児休業取得状況について

拠点区分	対象者（人）		取得者（人）		取得率（%）		男性取得期間（日）		
	女性	男性	女性	男性	女性	男性	平均	最短	最長
1 桜井の里拠点	6	1	6	1	100	100	30	30	30
2 分水の里拠点	4	1	4	1	100	100	19	19	19
3 地域密着型サービス拠点	0	3	0	2		66.7	19	8	30
4 本部拠点	0	0	0	0					
5 合計	10	5	10	4	100	80	21.8		

※1、育児休業開始を起算とする cf.R4年度 7/7 6/12

※2、女性取得期間は規程とおり取得

### （4）入・退職状況について

区分	職員区分	人数	割合（%）
1 採用	フルタイム職員	31	採用率 11.8%
	パートタイム職員	21	
	合計	52	
2 退職	フルタイム職員	22	退職率 7.4%
	パートタイム職員	12	
	合計	34	

## 16. 広報誌等情報の公開状況

### （1）情報の公開に係る制作物等

種類	内容
①広報紙さくら	下記（2）の要領にて、年3回発行
②ホームページ	情報発信手段のひとつ。職員の真剣な様子、かつ楽しい職場の様子を掲載
③事業報告	年度ごとの各施設の運営・取組状況を報告。毎年5月内完成
④運営ケア計画	年度ごとの各施設の運営の目標等を説明。毎年3月内完成
⑤カレンダー	ご利用者及びそのご家族へ配布
⑥パブ等取材対応	随時対応

### （2）広報誌さくら発行時期及び部数

内容	発行時期	体裁	部数	配布先
①春季号	4月末頃	全カラー	2,000部	ご利用者・ご家族、関係機関等へ配布
②秋季号	9月中旬	全カラー	5,000部	ご利用者・ご家族、関係機関等へ配布。 決算報告含む弥彦村、燕市分水地区へ個別配布
③新春号	1月末頃	全カラー	2,000部	ご利用者・ご家族、関係機関等へ配布

### ①春季号イメージ（表裏のみ）

社会福祉法人 桜井の里福祉会 広報誌  
さくら 2024.5. No.66 春季号

**みんなの居場所 ～ふらっと～ 始まりました**  
オープニングイベントを開催しました  
昨年夏の改修工事を終えた、分水健康福祉プラザの会場を使い、当法人の新たな事業「みんなの居場所～ふらっと～」のオープニングイベントを令和6年4月26日（金）・27日（土）の2日間おこなわれました。  
当日は、特別ゲストのさとの豊福、キッチンカー、パルーンアート、子供餅の贈呈及び地域食堂ふらっとの試食会を開催しました。  
また、燕市防災課のご協力を得て「防災テント」や「非常食」の展示もおこなわれました。  
雨日ともとも良い天候の中で、地域の方や小さなお子さんやその保護者の方々がたくさん遊びに来てくれました。  
【みんなの居場所～ふらっと～】とは  
☆世代や障がいなど関係なく誰もが行きたい、遊びたい場所になりたいと考えています。  
☆特に、家具、備品や色合いなど敷金は乳幼児をはじめとした小さなお子さんとお父さん、お母さんをイメージして準備いたしました。

**【これからの予定】**  
○毎日、午前9時半から夕方4時半まで開催しています。  
毎週金曜日は休館です。（祝日の日は開催します）  
・気兼ねなく小さなお子さんと一緒に遊びに来て下さい。  
○5月より毎月第2日曜日のお昼に「地域の食堂」を定期開催します。  
○11月1日（日）に「分水子育てサロン」を開催します。  
※今後の予定は、これから随時お知らせします。

**みんなの居場所～ふらっと～**  
〒959-0133 新潟県燕市東橋1133番地1 分水健康福祉プラザ内  
TEL (0256) 78-8333 FAX (0256) 78-8336

**新年度式典を行いました**  
4月1日は新規採用職員の入社式（12名）、勤続25年（1名）・15年（12名）、昇格（2名）にて式典を執り行い、辞令交付に加え、該当の方には感謝状又は表彰状、さらに記念品をお渡ししました。

**新しい顔** 新規採用職員を代表してグループホーム 介護職員、長谷川 裕さん、特別養護老人ホーム分水の里 介護職員、シ・ティ・トゥさんが行いました。

**編集後記**  
今年の春は暖かくなりましたが、雪の不足や曇りがちになります。桜の花も近年で遅く咲き遅い開花となりました。季節が少しずつ変わっている気がします。

ホームページ <https://www.sakurai-fukushi.or.jp> 春季号 2024.5. No.66



## ②秋季イメージ（表裏のみ）

社会福祉法人 桜井の里福祉会 広報誌

# さくら

2023.8. No.64  
夏季号

「七夕に願いを込めて」  
11月1日～15日（祝）

「お盆の会」  
8月13日（祝）

「見聞ツアー」  
8月19日（祝）

「敬老会」  
8月26日（祝）

「役員会」  
8月30日（祝）

理事長就任ご挨拶  
佐々木 勝則

編集後記  
今年こそ取り戻そう日常を

ホームページ <https://www.sakurai-fukushi.or.jp>

### 分水健康福祉プラザの新たな地域支援に向けて

①デイサービスもみじの閉鎖のお知らせ  
デイサービスセンター分水の里もみじは平成3年に前身の分水町社会福祉協議会のデイサービスセンターとして（旧分水保健福祉センター内）開設されました。平成12年4月に介護保険制度の開始と同時に社会福祉法人桜井の里福祉会に引き継がれ、名称を「デイサービスセンター分水の里もみじ」として運営を開始しております。分水町社会福祉協議会のデイサービスセンターの時から地域のみなさんがボランティアとして来られており、デイサービスセンター分水の里もみじに引き継がれてからも様々なご支援をいただいております。

平成31年4月には地域ニーズの変化もあり、遠所介護から地域密着型介護へ事業形態を変更し、定員や営業日の縮小を行いました。その後も継続して法人内で地域のニーズに合わせた事業の再編を検討する中で、令和5年6月30日をもってデイサービスセンター分水の里もみじを閉鎖させていただきますこととなりました。これまでお山のご支援をいただき、ありがとうございました。

平成10年4月のご利用者と共に  
分水町社会福祉協議会の送迎車両  
※送迎車の使用は高市社会福祉協議会が所有しています。

最終日のご利用者と共に（令和5年6月30日）  
最終日セレモニーの贈り物（令和5年6月30日）

②分水健康福祉プラザ地域交流スペース整備及び地域貢献活動について  
デイサービスセンター分水の里もみじの閉鎖に伴い、分水健康福祉プラザの改修工事を行います。（令和5年11月未定予定）改修工事は地域貢献活動としてこれまで取り組んでまいりましたフードバンク事業のみならず、新たに地域交流スペースの整備を行います。

③フードバンク「フードバンク高・弥生」の活動拠点として再構築する。（令和3年8月より活動）

④新たに「地域食堂（仮称）」の整備、実施。全世代を対象とする。

⑤新たに「子育て支援活動スペース」の整備、子育て世代のみならず世代を超えて交流ができる活動の場とする。

- ・遊スペース、幼児玩具設置、小さなお子様が安心して遊べる場の提供を行う。
- ・小学生、中学生の放課後の居場所の提供を行う。
- ・子育て支援サークル（自主活動グループ）の活動場所の提供を行う。
- ・分水老人クラブ連合会の活動場所の提供を行う。
- ・子育て世代を支援する相談窓口（地域包括支援センター）を設置する。

入札結果のお知らせ  
分水健康福祉プラザ大規模改修工事及び特別養護老人ホーム分水の里の整備工事の入札は、令和5年7月14日に指名競争入札として15社を指名し、「コスモ建設株式会社」が189,500,000円（税別）にて落札

ホームページ <https://www.sakurai-fukushi.or.jp>

## (3) ホームページへの取組 <https://www.sakurai-fukushi.or.jp>

### ①トップ画面

社会福祉法人 桜井の里福祉会

HOME FACILITIES ABOUT RECRUIT CONTACT

もうひとつのわが家づくり

2024.5.1 三条新聞で紹介されました

◆◆◆◆◆

三條新聞に掲載されました！  
詳しくはこちら➡

## ③新春号イメージ（表裏のみ）

社会福祉法人 桜井の里福祉会 広報誌

# さくら

2024.1. No.65  
新春号

令和6年1月1日能登半島地震

たくさんれた皆さまにからのおみやみや、被災された皆さまにからのお見舞いを申し上げます。新潟県内でも住宅等を中心に多大なる被害がありました。被害を受けた皆さまには、心からお見舞い申し上げます。

桜井の里福祉会は被害にあわれた皆様にも少しでもお役に立てよう、皆さまの復興をお手伝いしてまいります。介護施設も被害も最大で、1月3日より現地のコーディネーターの相談のもと、当法人職員が現地入り、施設からの避難や人手不足のケアのお手伝い等を行っております。（令和6年1月末現在）

能登市内東道1号（七尾輪船橋）  
能登市 支障が入った事業所前の道路の様子  
倒壊した7階建てビル  
令和6年1月4日現地支援職員により石川県輪船橋市にて撮影

特別養護老人ホーム分水の里 トイレ改修工事及び居室間仕切り家具入替え

分水健康福祉プラザの改修工事と同時期の令和5年9月より12月14日までの期間において、トイレ及び居室の間仕切り家具の老朽化に伴い行われました。

特別養護老人ホーム分水の里元入居者の松田尚子様には、「入居当時の懇話から私がまייばいっこして下さい、と書かれたことがとても嬉しかった。」そして「一層、病気が入居したけど、分水の里に戻りたいという心で頑張って、戻って来られて本当に嬉しかった。」と思いがございました。そして、今回の工事はおこなうようになってから故人のご遺志で高額なご寄付を当法人に頂いたため、故人の元後見人の司法書士様、高市様等とも松田様のご遺志に沿うよう方法を協議し整備をさせて頂きました。

燕市次世代を担うキャリアアテン介護職員等表彰

燕市では毎年11月に「介護・福祉サービスの取組」と題し、イベントを開催し、その中で「次世代を担うキャリアアテン介護職員等表彰」を行っております。今年も勤続年数10年の介護業務等に携わる職員を対象として、表彰いただきましたことをご報告いたします。さらに介護の仕事に誇りをもって精進したいと思っております。

また、表彰は燕市内の事業者の職員を対象とし、燕市役所つばめホールにて11月9日（木）と11月10日（金）に分かれ、当法人の対象者12名も表彰いただきました。

ホームページ <https://www.sakurai-fukushi.or.jp>

### ②動画も作成

社会福祉法人 桜井の里福祉会

HOME FACILITIES ABOUT RECRUIT CONTACT

利用者様に寄り添い  
生活を共に楽しむ

Interview 01

「ありがとう」の一言が嬉しい

「日本で働きたいと思っていました」

が日常生活で出来ない事のサポートが主な  
最初は髪の毛をとかしたり髪を剃ったりとい  
なみを整えるお手伝い、日中は食事やおや  
してあります。

ご利用者の方に喜んでいただけたかを常  
に考えながら接するようにしていますが、やっぱり「あ  
りがとう」という言葉をもらえると素直に嬉しいです  
し、やりがいを感じます。

分水の里は接ししやすい先輩職員が多く、職場の雰囲気  
も明るいです。ご利用者のみなさまの笑顔が、私  
たちの大きな喜びです。

- 総括
1. 必要な情報を適宜発信し、訴求できるよう活動。  
また、最低月1回の更新を実施
  2. 見てる人は見ている……。特に就職を意識している学生は、会社選ぶ際の  
大事な意思決定を促すツールのひとつと認識
  3. 現在は、トップページ、構成に改良を加えた第2期目



17. 令和5年度決算報告

貸借対照表

社会福祉法人 桜井の里福祉会（法人合算）（単位：千円）

借方			貸方		
科目	決算額	摘要	科目	決算額	摘要
現金預金	495,192		事業未払金	98,448	
事業未収金	298,883		その他の未払金	10,050	
未収補助金	3,270		1年以内返済予定設備資金借入金	10,000	
立替金	1,218		1年以内返済予定リース債務	10,903	
前払金	682		預り金	471	
前払費用	1,281		職員預り金	18,268	
1年以内回収予定長期貸付金	2,540		賞与引当金	103,202	
土地（基本財産）	209,014		設備資金借入金	10,000	
建物（基本財産）	2,189,370		リース債務	21,922	
土地	11,043		基本金	282,325	
建物	4,631		国庫補助金等特別積立金	1,430,189	
構築物	41,293		施設整備建設積立金	201,400	
車輛運搬具	24,073		人件費積立金	20,000	
器具及び備品	132,529		次期繰越活動増減差額	1,470,924	
有形リース資産	32,525		（うち当期活動増減差額）	-56,010	
権利	1,450				
ソフトウェア	1,578				
投資有価証券	320				
長期貸付金	15,810				
施設整備建設積立資産	201,400				
人件費積立資産	20,000				
合計	3,688,102		合計	3,688,102	

資金収支計算書

社会福祉法人 桜井の里福祉会（法人合算）（単位：千円）

借方			貸方		
科目	決算額	摘要	科目	決算額	摘要
人件費支出	1,535,003		介護保険保険事業収入	2,049,665	
事業費支出	319,864		老人福祉事業収入	15,544	
事務費支出	174,022		障害福祉サービス等事業収入	9,285	
利用者負担軽減額	2,447		医療事業収入	8,803	
支払利息支出	125		その他の事業収入	12,355	
その他の支出	7,380		借入金利息補助金収入	125	
設備資金借入金元金償還支出	10,000		経常経費寄附金収入	247	
固定資産取得支出	395,502		受取利息配当金収入	11	
ファイナンス・リース債務の返済支出	8,996		その他の収入	13,387	
長期貸付金支出	2,530		施設整備補助金収入	66,751	
積立資産支出	35,000		固定資産売却収入	724	
その他の活動による支出	1,267		長期貸付金回収収入	3,710	
当期末支払資金残高	673,290		積立資産取崩収入	325,466	
（うち当期資金収支差額）	13,936		前期末支払資金残高	659,353	
合計	3,165,426		合計	3,165,426	



